



# Ayuntamiento de **Ávila**

Del Rey · De los Leales · De los Caballeros

*y de la infancia*

DIAGNÓSTICO DE INFANCIA  
CIUDAD DE ÁVILA

## INDICE

<b>1.</b>	<b>PRESENTACION</b>	<b>2</b>
<b>2.</b>	<b>RASGOS DEFINITORIOS DE LA CIUDAD</b>	<b>3</b>
<b>3.</b>	<b>DEMOGRAFIA</b>	<b>4</b>
<b>4.</b>	<b>ACCESIBILIDAD</b>	<b>7</b>
<b>5.</b>	<b>ZONAS VERDES</b>	<b>8</b>
<b>6.</b>	<b>ACTIVIDAD ECONOMICA</b>	<b>10</b>
<b>7.</b>	<b>EDUCACION</b>	<b>12</b>
<b>8.</b>	<b>DISCAPACIDAD</b>	<b>15</b>
<b>9.</b>	<b>INMIGRACION</b>	<b>18</b>
<b>10.</b>	<b>RIESGO DE EXCLUSION</b>	<b>20</b>
	<b>ANÁLISIS DAFO</b>	<b>25</b>
	<b>FUENTES Y METODOLOGÍA</b>	<b>27</b>

# 1. PRESENTACIÓN

Ávila es la capital de la provincia del mismo nombre. Situada en la comunidad autónoma de Castilla y León, es la capital de provincia más alta de España con sus 1.131 metros sobre el nivel del mar, presenta un clima de tipo mediterráneo frío, caracterizado por unas temperaturas medias mensuales muy bajas en invierno y elevadas en verano.

Es una ciudad de tamaño medio en el contexto de Castilla y León con 58.038 (2017) habitantes, siendo una de las tres capitales de provincia de Castilla y León con menor población.

Concentra el 36% de la población de la provincia, siendo su principal núcleo poblacional. Su término municipal abarca 231,9 km<sup>2</sup>, lo que representa el 3% de la superficie de su provincia.

## 2. RASGOS DEFINITORIOS DE LA CIUDAD

La morfología de Ávila está totalmente marcada por la muralla que se conserva íntegra, y es su principal seña de identidad delimitando un casco histórico intramuros, y una ciudad extramuros que tuvo su principal crecimiento a lo largo del siglo XX. Ávila es una ciudad con una rica y extensa historia (los primeros asentamientos se remontan al neolítico), y con un excepcional patrimonio monumental.

Por todo ello la Ciudad de Ávila está declarada como Ciudad Patrimonio de la Humanidad. Este rico patrimonio es a la vez el principal activo de la ciudad y un condicionante para su desarrollo.

Ávila tiene un modelo económico muy definido en el que el sector terciario tiene un peso excesivo. Es fundamentalmente una ciudad de servicios: la actividad de los empleados y las empleadas de la administración pública, el comercio minorista, y los servicios vinculados al turismo y patrimonio, caracterizan su modelo económico.

En el plano demográfico el índice de envejecimiento es el dato más destacado de la radiografía poblacional de la ciudad de Ávila que, en torno al 20% apunta proyecciones en aumento. Unido a la tendencia de crecimiento cero de los últimos cinco años, es un factor a tener muy en cuenta.

La emigración laboral de los/las jóvenes es otro de los problemas acuciantes que contribuye al envejecimiento de la ciudad. Su "calidad medioambiental" también es muy notable con bajos niveles de contaminación y cielos muy limpios con una luminosidad única, y con políticas municipales responsables y comprometidas en la materia.

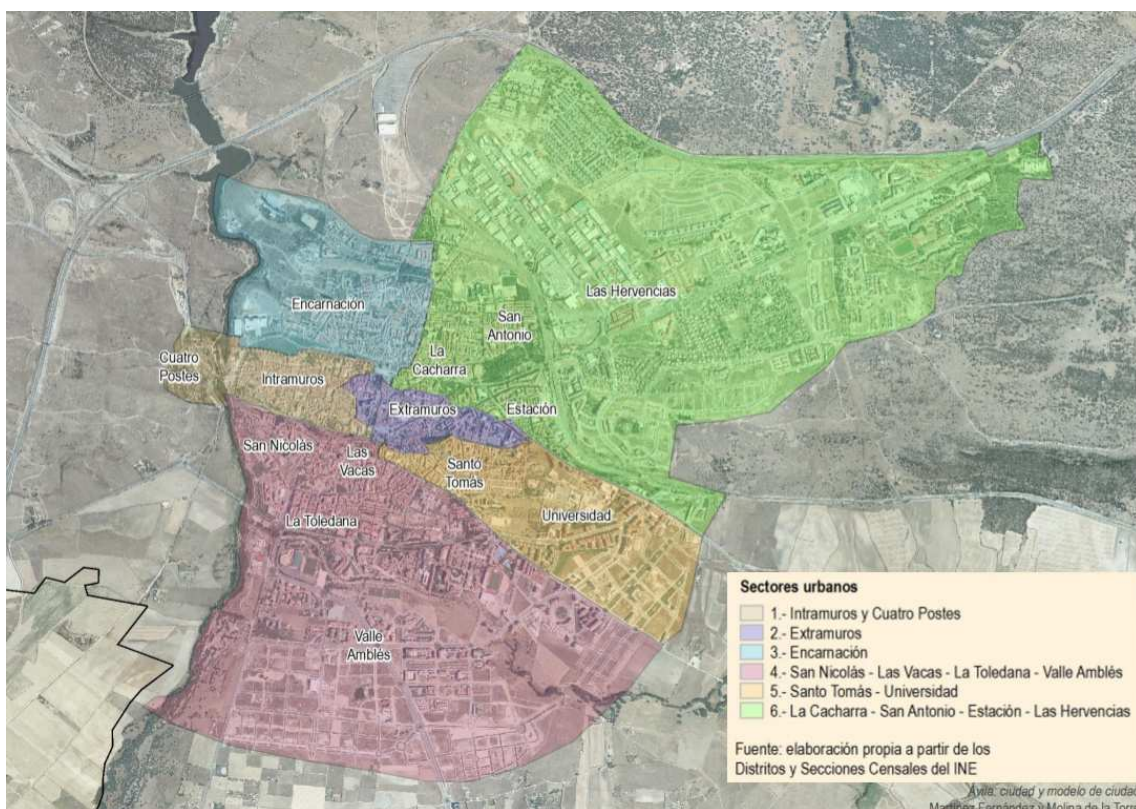
Ávila es una ciudad con una buena "**calidad de vida**". Su escala humana que favorece los desplazamientos peatonales, sus altos niveles de seguridad, su amplia oferta hostelera y de ocio, sus buenos servicios, un moderado coste de la vida, su rico patrimonio, su baja contaminación, y su amplia oferta cultural la configuran como una ciudad muy agradable para vivir.

Así pues, "**Patrimonio**", "**Medioambiente**" y "**Calidad de Vida**" son activos y recursos en los que apoyar el desarrollo de la ciudad. Pero además Ávila presenta otras **potencialidades** de cara a su desarrollo.

**Su ubicación geográfica.** Ávila goza de una excelente ubicación geográfica (lastrada en parte por unas comunicaciones que deben ser mejoradas) cerca de la actividad de Madrid (a 115 km de la capital), a la misma distancia aproximadamente de la capital de Castilla y León, y más próxima incluso a otras ciudades como Segovia (68 Km) o Salamanca (98Km).

**En su faceta de ciudad cultural,** históricamente Ávila ha sido una ciudad vinculada a la cultura. Este posicionamiento y experiencia en la gestión de activos inmateriales puede ser de gran utilidad para el desarrollo de un modelo económico que pivote más hacia las industrias basadas en el conocimiento.

### 3. DEMOGRAFÍA



Evolución de la Población por Sectores Urbanos

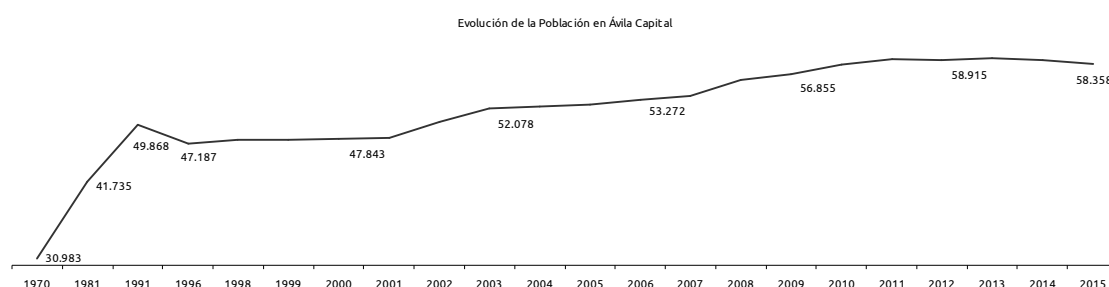
SECTOR URBANO	POBLACIÓN	POBLACIÓN	POBLACIÓN
	2004	2012	2016
Sector 1 Intramuros y Cuatro postes	3.263	3.062	2.891
Sector 2 Extramuros	3.409	3.077	4.577
Sector 3 Encarnación	3.376	3.435	3.383
Sector 4 San Nicolás-Las Vacas-Toledana-Valle Amblés	17.300	18.948	21.353
Sector 5 Santo Tomás-Universidad	8.683	10.975	9.206
Sector 6 La Cacharra-San Antonio-Estación-Las Hervencias	15.648	18.688	16.673
<b>TOTAL</b>	<b>51.679</b>	<b>58.185</b>	<b>58.083</b>

La ciudad de Ávila, desde 1970 prácticamente ha duplicado su población con un incremento del 47,5%, suponiendo un amplio ascenso entre los años 2000-2010 y que la ha colocado como la capital de provincia española que más ha crecido varios años, con un 10-12% de población extranjera, incrementando de forma considerable su actividad laboral. Este crecimiento continuado hasta los años 2010-2012 se ha paralizado en los últimos cinco años, principalmente motivado por la emigración de la población extranjera, que actualmente representa un 6-8%, así como la movilidad laboral, con alto déficit con respecto a otras provincias, concluyendo una bajada de la actividad laboral.

Con respecto a la evolución de la población en la ocupación del entorno urbano, existe un progresivo abandono y vaciamiento del centro histórico, que

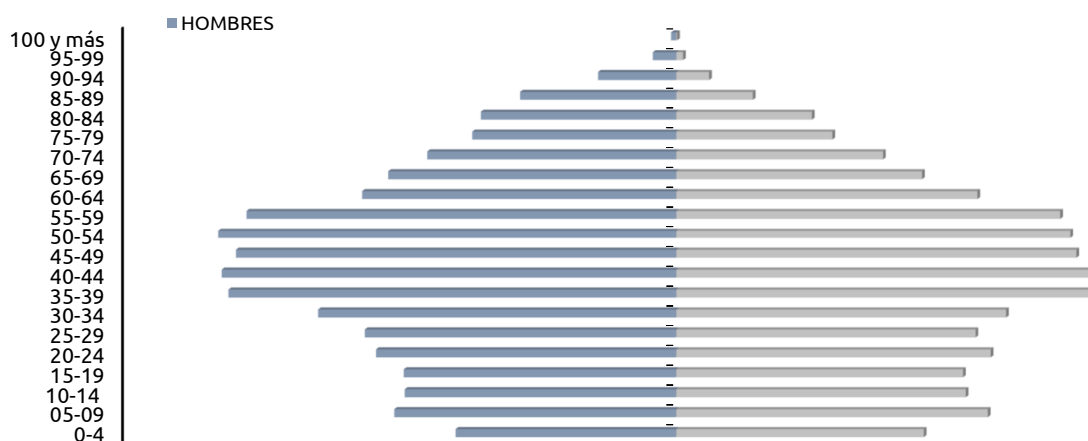
deja de ser un ámbito de atractivo residencial. La especialización funcional, la ausencia significativa de espacios libres y las dificultades para la sustitución o renovación de viviendas son los motivos principales. Las áreas más apegadas al casco histórico todavía aglutinan a un alto porcentaje de los habitantes de la capital, frente al descenso generalizado de población en la ciudad tradicional y barrios aledaños, en un contexto de evidente afianzamiento demográfico de Ávila, el crecimiento urbano periférico ha sido relevante.

La búsqueda de espacios abiertos, de nuevas tipologías edificatorias o simplemente de inmuebles de calidad, en mayor cuantía y a precios más asequibles que en el "centro", son las razones que se suelen esgrimir a la hora de explicar la atracción de residentes hacia este tipo de áreas que serían los dos grandes segmentos ubicados y expandidos hacia levante a Norte y Sur del espacio nuclear



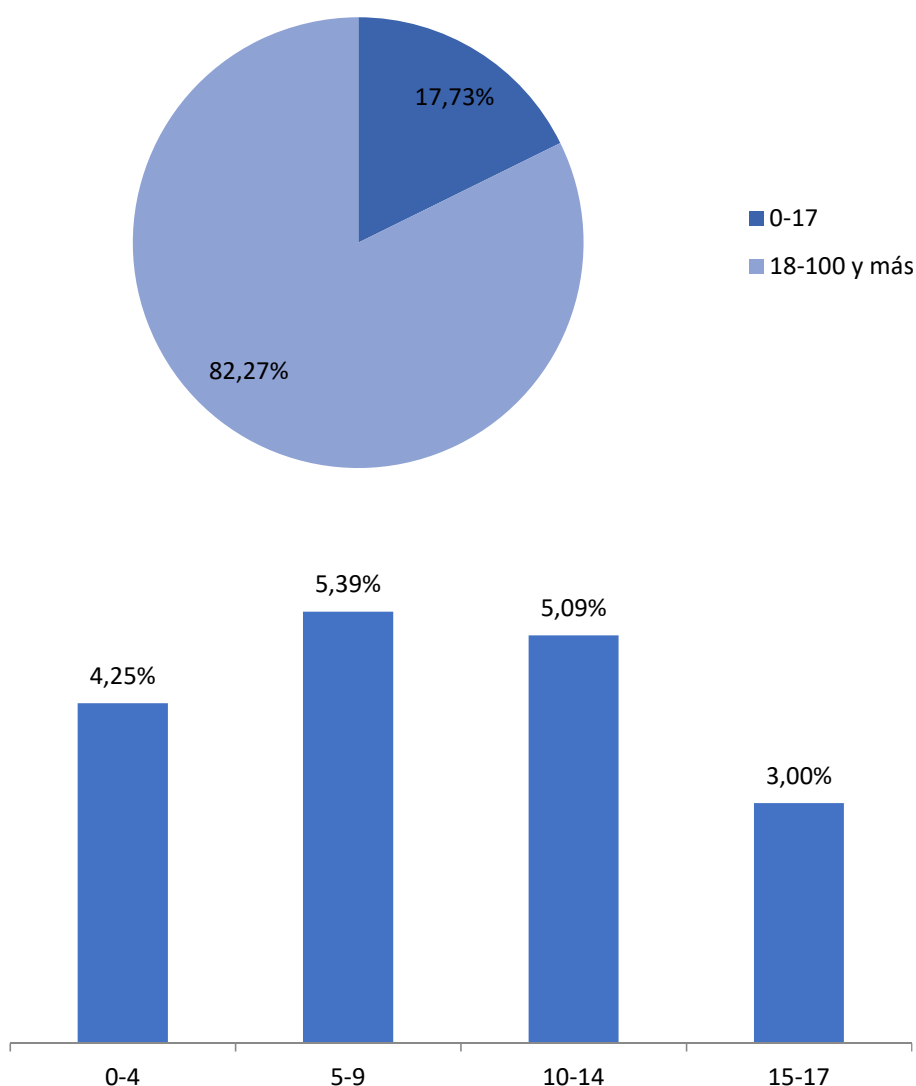
El índice de envejecimiento es el dato más destacado de la radiografía poblacional de la ciudad de Ávila que, en torno al 20% apunta proyecciones en aumento. Atendiendo a este dato y teniendo en cuenta la tendencia de crecimiento cero de los últimos cinco años, puede desembocar en el corto y medio plazo un descenso de la actividad laboral que unido a otros factores como la emigración laboral o la falta de trabajo cualificado puede conllevar un entorno desfavorable para la inversión, la competitividad y la actividad económica local.

Pirámide de Población por Edad y Sexo en Ávila Capital  
Revisión del Padrón Municipal a 1 de Enero de 2017



ÁVILA MUNICIPIO	HOMBRES	MUJERES	TOTAL	% SOBRE EL TOTAL
0-4	1.306	1.161	2.467	4,25%
5-9	1.646	1.484	3.130	5,39%
10-14	1.529	1.429	2.958	5,09%
15-17	875	866	1.741	3,00%
0-17	5.356	4.940	10.296	17,73%
18-100 y más	22.414	25.373	47.787	82,27%
TOTAL	27.770	30.313	58.083	100,00%

De acuerdo con los datos del INE, en el año 2017 la ciudad de Ávila cuenta con 10.296 niños y niñas, representando el 17,73% del total de la población.



Con respecto a los grupos de edad de menores de 17 años, se puede apreciar un ligero descenso en el número de nacimientos, dato que con respecto a la población total de la ciudad confirma el aumento del envejecimiento de la población, al igual que otras ciudades de la región.

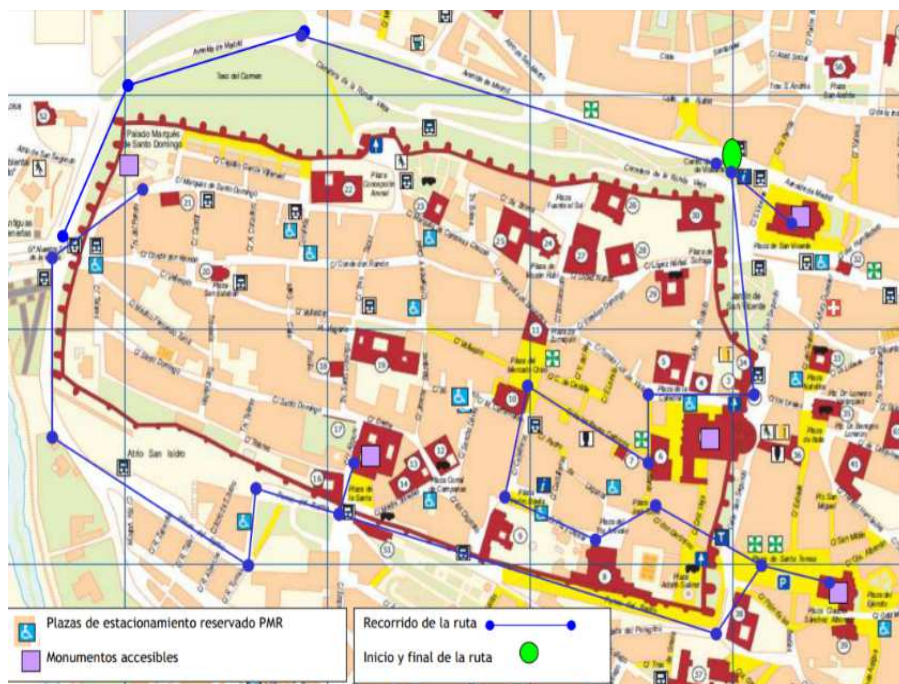
## 4. ACCESIBILIDAD Y MOVILIDAD

Ávila presenta estructuras de accesibilidad para personas de movilidad reducida centralizadas en la zona central de la ciudad. Las medidas ejecutadas para la mejora de las condiciones de accesibilidad se han enfocado al acceso de los equipamientos principalmente turísticos, precisando la mejora de equipamientos en el resto de las áreas de la ciudad. Es el área de intramuros la que se encuentra mejor equipada con respecto a este tipo de infraestructuras.

A partir de los datos que aporta el último Censo realizado por el Instituto Nacional de Estadística se obtiene la distribución modal del municipio de Ávila. Cabe destacar que más de la mitad (el 53%) de los viajes se realizan en coche particular (conduciendo o como pasajero), y el 29% andando.

Asimismo, que el 51% de los/as residentes en Ávila, ocupados/as mayores de 16 años o más, se desplazan a su lugar de trabajo en coche particular, independientemente del tiempo de desplazamiento. Esto se da en un contexto en el que más del 80% de los/as ocupados/as realiza su actividad en el mismo municipio de Ávila. Estos datos apuntan a un bajo índice de uso del transporte público en el municipio

Movilidad ciclista: Ávila cuenta con 26 kilómetros de carril-bici, si bien los tramos se encuentran en la zona externa de la ciudad ya que por las condiciones físicas de la ciudad, Ávila no es favorable al uso de este medio. Es núcleo urbano de continuas subidas y bajadas al localizarse en una colina, que junto con la altura y el clima adverso en invierno hace que no sea una ciudad enfocada en el fomento del uso de la bicicleta en la zona central.



Mapa equipamientos accesibles área intramuros. Ayuntamiento de Ávila



## 5. ZONAS VERDES



Sistema Urbano de Parques y recorridos verdes.

Tomando como dato medio de población 58.000 habitantes, en el municipio, en términos globales, habría 6,77m<sup>2</sup> de zonas verdes /habitante.

La Organización Mundial de la Salud (OMS) propone un mínimo de 10 a 15m<sup>2</sup> de espacio verde por habitante. Así, en términos generales, se considera queÁvila precisaría una dotación de áreas verdes algo superior para obtener los valores recomendados.

**ZONAS URBANAS VERDES DE ÁVILA**

<b>DENOMINACIÓN</b>	<b>EXTENSIÓN (m²)</b>
Jardín de San Antonio / Pinar de San Antonio	63.400
Jardín de El Recreo	11.300
Jardín de El Pradillo	9.000
Jardín de San Roque	7.150
Jardín de San Vicente	5.200
Entorno de San Vicente	1.050
Jardín del Rastro	1.700
Curva del Rastro	3.200
Jardín de San Francisco	4.000
Jardín de San Nicolás	4.700
San Andrés	1.900
San Martín	800
Manzana 29	2.100
Prado Sancho	3.500
Plaza de la Marina	1.800
Plaza de Calvo Sotelo	1.400
Plaza de San Jerónimo	2.000
Plaza del Ejército	1.176
Plaza de Salamanca	420
Plaza de Santa Ana	3.000
Jardín Juan Pablo II	4.800
Plaza del rollo	1.900
Jardín de la Toledana	1.900
Hervencias	15.000
Mercado ganados	3.600
Toledana	1.950
Campo fútbol	30.000
Jardín la Viña	10.000
Jardín 3 culturas	11.266
Jardín camino del cerezo	8.845
Jardín barrio universidad	22.500
Agustín Rodríguez Sahagún	3.200
Avenida Juan Pablo II	12.100
<b>TOTAL ZONAS VERDES</b>	<b>392.648</b>

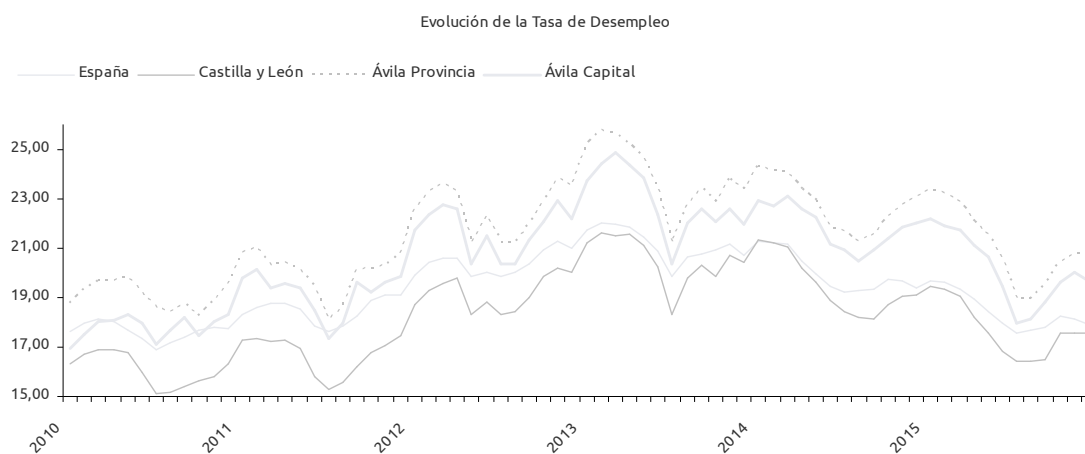
Fuente Ayuntamiento de Ávila

## 6. ACTIVIDAD ECONÓMICA

**ACTIVIDAD LABORAL:** La estabilidad y el progreso del mercado laboral pasa por un incremento de la actividad, dato creciente de forma global en las últimas décadas pero que aún muestra cierta mucha inestabilidad, concretamente en la provincia de Ávila. Mientras que la actividad nacional muestra datos en torno al 60% de la población, Castilla y León no alcanza esa media situándose algo más de 5 puntos por debajo, lo que pueda deberse a núcleos menos avanzados, población envejecida y despoblación, así como a una repercusión de la inmigración más baja que en otras regiones del país.

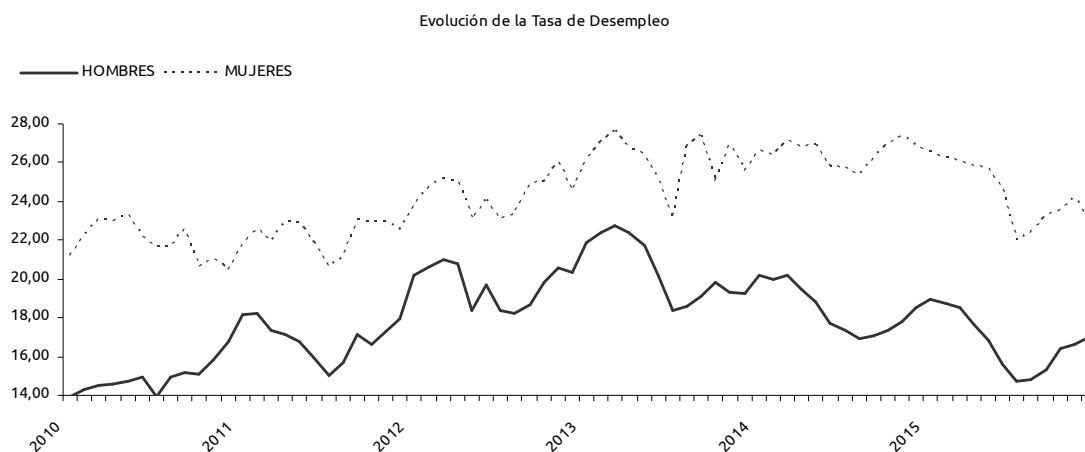
Con respecto a la provincia de Ávila y su capital, la actividad laboral además de mostrar tasas por debajo de la media nacional y regional, estas experimentan una volatilidad estacional en ascenso, contrastable en medida por la movilidad laboral que manifiesta la provincia, con uno de los saldos negativos más elevados del país. A esto cabe añadir el caso de las mujeres, que en la capital apenas supera el 40%, situándose en el margen de las recomendaciones marcadas por los programas de desarrollo económico de la Unión Europea. Los bajos índices de actividad laboral sitúan al desarrollo socioeconómico en una situación complicada, donde se forjan mercados de trabajo adecuados a las circunstancias que hacen que estos se consoliden y que, ante cualquier aumento de personas paradas, como es la situación actual, el mercado laboral encuentre difícil absorber la demanda de empleo provocando un importante incremento en las tasas de desempleo. Esta situación, aún apreciable en todo el país, se hace más visible en el caso de Ávila y su provincia, como se señala más adelante.

**DESEMPLEO:** En esta comparativa puede apreciarse que mientras el incremento nacional y regional mantienen niveles parejos, no es así en el caso provincial que dispara sus tasas a lo largo de toda la inestabilidad, así como la capital que, aun apuntando un incremento similar, se aprecia una tendencia en ascenso a lo largo de este periodo:



Con respecto a la evolución del desempleo por sexo, las tasas de desempleo de la capital experimentan un indicador relevante y es que, aunque con el tiempo se ha venido reduciendo la diferencia entre hombres y mujeres, puede

apreciarse claramente en 2011-2013 un ligero acercamiento entre las tasas por sexo de la capital. Este dato es corregido a partir de 2014 unido a un ligero y continuado descenso del desempleo en su conjunto, aunque cabe destacar que esta reducción es menor que en otras comparativas como la regional o nacional.



Tomando como referente el peso poblacional, y aunque la capital señala un ascenso, las actividades industriales y de la construcción se concentran en mayor medida en la provincia. Esta lectura, acompaña a los datos de crecimiento poblacional y concentración urbana de la capital, aun así, también conlleva la absorción de empleo por parte de esta ante la crisis económica conforme a su avance hasta la fecha.

En cuanto al sector del comercio (servicios) puede apreciarse de forma significativa una concentración de la actividad en la capital, así como un ascenso generalizado, lo que contrasta con la concentración del mercado de trabajo en el núcleo urbano de referencia; y provocando un aumento de desempleo más abultado ante periodos de recesión.

Analizando las distintas variables tratadas puede concluirse un tratamiento desigual del desempleo en función de la comparativa llevada a estudio. Esto es que mientras la capacidad de absorción de empleo derivada, tanto de la crisis económica como del sector de la construcción, es más amplia en el contexto nacional y regional, con respecto a la provincia y a la capital, podríamos entender carencias competitivas que impactan de forma directa en la empleabilidad.

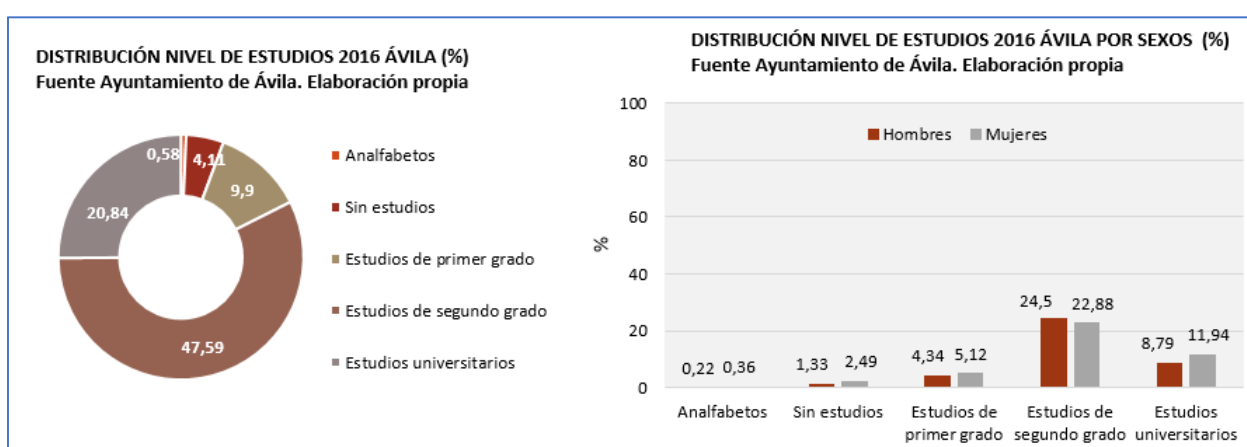
De acuerdo a los datos expuestos referentes a la actividad económica, puede extraerse un fuerte peso del sector de la construcción, así como un leve proceso de industrialización y desarrollo tanto en la provincia como en la capital y que puede deberse a un débil desarrollo competitivo del entramado empresarial en la zona a lo largo de los años anteriores a la crisis económica. Esta cuestión es clarificadora en torno al sector servicios, por debajo de la media y que actualmente es el sector que más acusa la empleabilidad, no solo en el entramado de desarrollo competitivo sino también en la absorción del reciclaje de sectores como la construcción.

## 7. EDUCACIÓN

### Nivel de estudios de la población:

Casi la mitad (48 %) de la población abulense tiene estudios de segundo grado, mientras que alrededor de un 10% tiene estudios de primer grado y un 20% estudios universitarios, quedando sin estudios cerca de un 4% y un nivel de analfabetismo que no alcanza al 1% del total.

En cuanto a la distribución por sexos, dentro de cada nivel de estudios el porcentaje de mujeres es superior salvo en el caso de los estudios de segundo grado, en los que el grupo masculino supera al femenino.

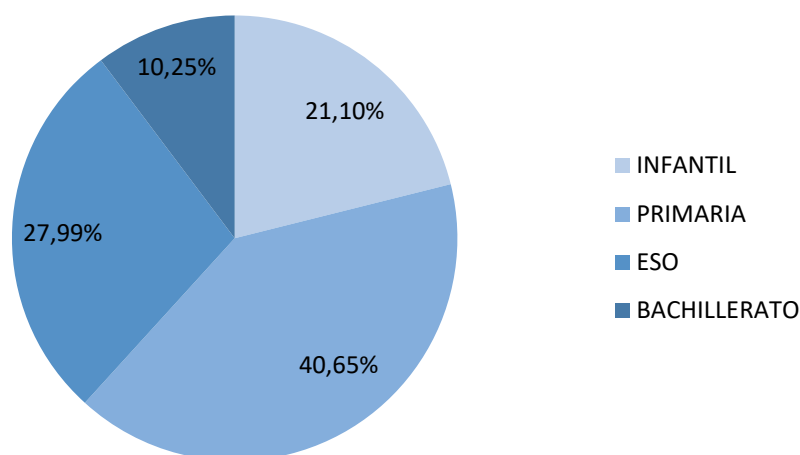


### Escolarización:

Los datos de escolarización en la provincia de Ávila reflejan algo más de un 60% entorno a los ciclos de infantil y primaria, mientras que se reduce hasta algo menos del 30% en Educación Secundaria Obligatoria y apenas supera el 10% en el caso de matriculaciones en el ciclo de Bachillerato.

ÁVILA PROVINCIA	HOMBRES	MUJERES	TOTAL	% SOBRE EL TOTAL
INFANTIL	2.430	2.145	4.575	21,10%
PRIMARIA	4.601	4.211	8.812	40,65%
ESO	3.121	2.947	6.068	27,99%
BACHILLERATO	1.054,0	1.169,0	2.223,0	10,25%
<b>TOTAL</b>	<b>11.206</b>	<b>10.472</b>	<b>21.678</b>	<b>100,00%</b>

Fuente: Observatorio Socioeconómico del Ayuntamiento de Ávila a partir de la Estadística de Alumnado Matriculado Curso 2015-2016. Ministerio de Educación, Cultura y Deporte.

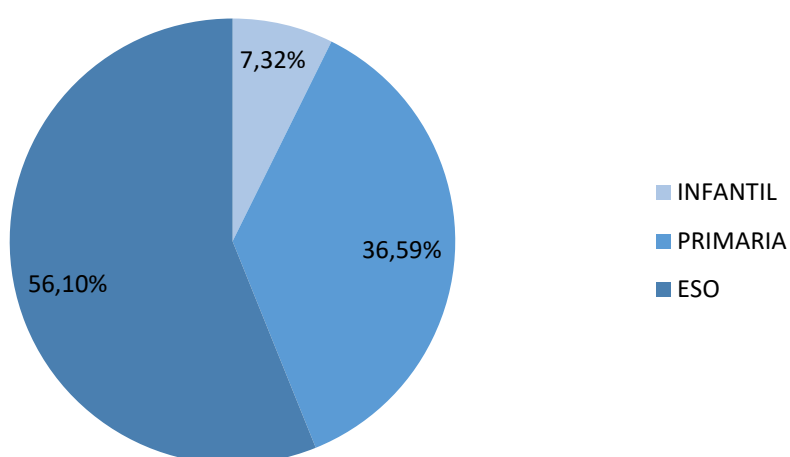


### Absentismo:

El mayor porcentaje de absentismo escolar se da en el ciclo de Educación Secundaria con un 56,10%, aunque con respecto al total del alumnado apenas se registra un 0,5% de absentismo.

ÁVILA MUNICIPIO	ALUMNADO	ABSENTISMO	% SOBRE EL TOTAL
INFANTIL	1.813	3	7,32%
PRIMARIA	4.022	15	36,59%
ESO	2.897	23	56,10%
TOTAL	8.732	41	100,00%

Fuente: Observatorio Socioeconómico del Ayuntamiento de Ávila a partir de los Datos de Absentismo.



Absentismo del Curso 2016-2017. Dirección Provincial de Educación.

### Tasa de Abandono Escolar:

Según datos de Castilla y León, que pueden ser extrapolados a la realidad de Ávila, entre 2010 y 2016, se ha producido un descenso progresivo de la tasa de fracaso escolar, pasando del 23,39% al 17,28% en la actualidad. El descenso se ha producido en ambos sexos, pero en todos los años la tasa de abandono temprano de la educación es más elevada en los chicos.

AÑO	TOTAL (%)	HOMBRES (%)	MUJERES (%)
2010	23,39	27,62	19,04
2011	27,49	33,38	21,24
2012	21,70	28,28	14,68
2013	19,21	28,28	12,70
2014	16,77	25,41	12,36
2015	16,71	21,16	11,92
2016	17,28	20,00	14,42

Servicio de Estadística de Castilla y León

## 8. DISCAPACIDAD

Personas con más de un 33 % de discapacidad en la comunidad de castilla y león:

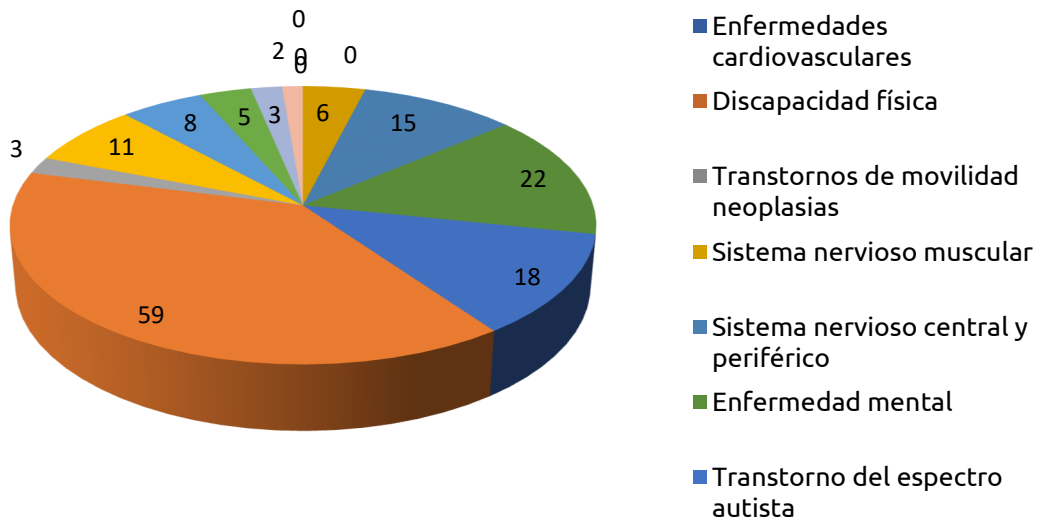
ÁVILA	13.007
BURGOS	24.170
LEÓN	38.490
PALENCIA	14.786
SALAMANCA	19.481
SEGOVIA	8.952
SORIA	6.363
VALLADOLID	32.037
ZAMORA	12.351
<b>CASTILLA Y LEÓN</b>	<b>169.637</b>

Discapacidad infantil en la ciudad de Ávila:

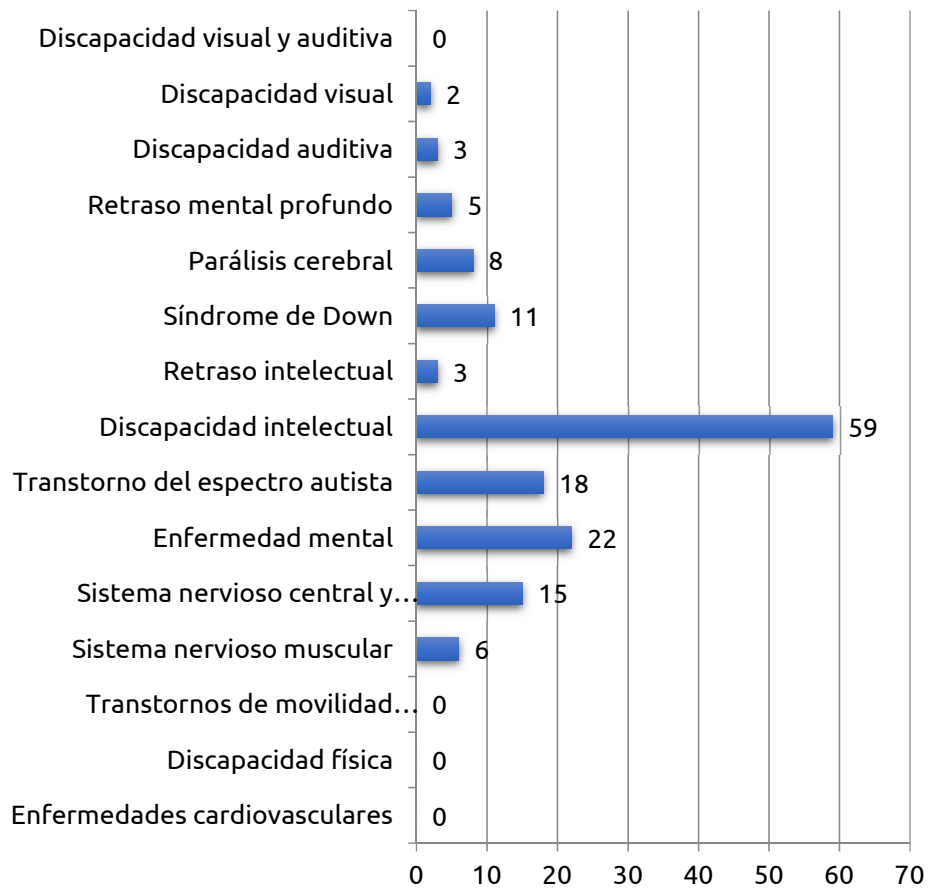
0 a 17 años	
Tipo de discapacidad	Nº de casos
Enfermedades cardiovasculares	0
Discapacidad física	0
Trastornos de movilidad neoplasias	0
Sistema nervioso muscular	6
Sistema nervioso central y periférico	15
Enfermedad mental	22
Trastorno del espectro autista	18
Discapacidad intelectual	59
Retraso intelectual	3
Síndrome de Down	11
Parálisis cerebral	8
Retraso mental profundo	5
Discapacidad auditiva	3
Discapacidad visual	2
Discapacidad visual y auditiva	0



## MENORES CON DISCAPACIDAD



## MENORES CON DISCAPACIDAD



**Alumnado con discapacidad PROVINCIA DE AVILA curso 2014-2015 (ATDI foto mayo 2015)**

DISC.	DISC. PSÍQU	DISC. AUDIT	DISC. VISUAL	T.G. DESARR	T.G. PERSON	PLURIDEF	TOTAL
<b>FÍSICA</b>							
85	136	20	7	37	2	54	341

EL CONSEJO MUNICIPAL DE PERSONAS CON DISCAPACIDAD, aglutina a las diferentes asociaciones y fundaciones dedicadas a las personas con discapacidad del municipio.

El Consejo Municipal de Personas con Discapacidad es un órgano de participación de naturaleza consultiva y asesora, creado por el Ayuntamiento de Ávila para facilitar la participación de las personas con discapacidad en las decisiones y medidas que les afecten, constituyendo un cauce para la representación de las organizaciones y asociaciones existentes en este sector, ante la Corporación Local.

AASDOWN. ASOC. ABULENSE SINDROME DOWN  
 ADAFE. ASOC. DE ABULENSES AFECTADOS DE ESPONDILITIS  
 ADEMA. ASOC. ESCLEROSIS MULTIPLE ABULENSE  
 AFAVILA. ASOC. DE FAMILIARES Y ENFERMOS DE ALZHEIMER. Centro de día:  
 ALCER. ASOC. PARA LA LUCHA CONTRA LAS ENFERMEDADES DEL RIÑÓN  
 ALMAT. ASOC. DE LESIONADOS MEDULARES EN ACCIDENTE DE TRAFICO  
 APAVI. ASOC. PARKINSON DE AVILA  
 AVDA. JUAN PABLO II, 20  
 ASPACE. ASOC. DE PERSONAS CON PARALISIS CEREBRAL Y PATOLOGÍAS AFINES  
 ASPAYM. ASOC. DE PARAPLÉJICOS Y GRANDES MINUSVÁLIDOS FÍSICOS  
 AUTISMO AVILA  
 CENTRO CULTURAL DE PERSONAS SORDAS  
 FAEMA-LA MURALLA. ASOC. FAMILIARES, AMIGOS Y PERSONAS CON DISCAPACIDAD POR ENFERMEDAD MENTAL DE AVILA  
 FRATER. ASOC. FRATERNIDAD CRISTIANA ENFERMOS Y MINUSVÁLIDOS  
 FUNDABEM. FUNDACION ABULENSE PARA EL EMPLEO  
 ONCE-AVILA. ORGANIZACIÓN NACIONAL DE CIEGOS ESPAÑOLES  
 PRONISA. ASOC. PRO PERSONAS CON DISCAPACIDAD PSÍQUICA  
 RESPIRAVILA  
 VOLUNTAVILA. PLATAFORMA ABULENSE DEL VOLUNTARIADO

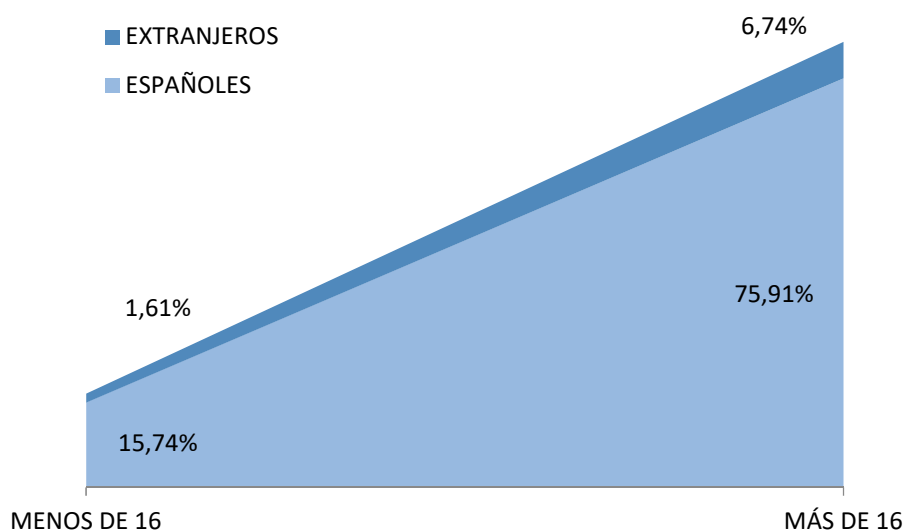
## 9. INMIGRACIÓN

La población inmigrante representa en la capital abulense un 8,35%, ligeramente inferior a las medias registradas en otras zonas de la región, así como la media nacional. Mientras, en el caso de los menores de 16 años, de un total del 17,35%, el porcentaje de niños extranjeros asciende hasta el 9,28%.

ÁVILA MUNICIPIO	ESPAÑOLES	HOMBRES	MUJERES	TOTAL	% SOBRE EL TOTAL
ESPAÑOLES	MENOS DE 16	4.759	4.386	9.145	15,74%
	MÁS DE 16	20.649	23.440	44.089	75,91%
	TOTAL	25.408	27.826	53.234	91,65%
EXTRANJEROS	MENOS DE 16	476	457	933	1,61%
	MÁS DE 16	1.886	2.030	3.916	6,74%
	TOTAL	2.362	2.487	4.849	8,35%
TOTAL	MENOS DE 16	5.235	4.843	10.078	17,35%
	MÁS DE 16	22.535	25.470	48.005	82,65%
	TOTAL	27.770	30.313	58.083	100,00%

Fuente: Observatorio Socioeconómico del Ayuntamiento de Ávila a partir del INE.

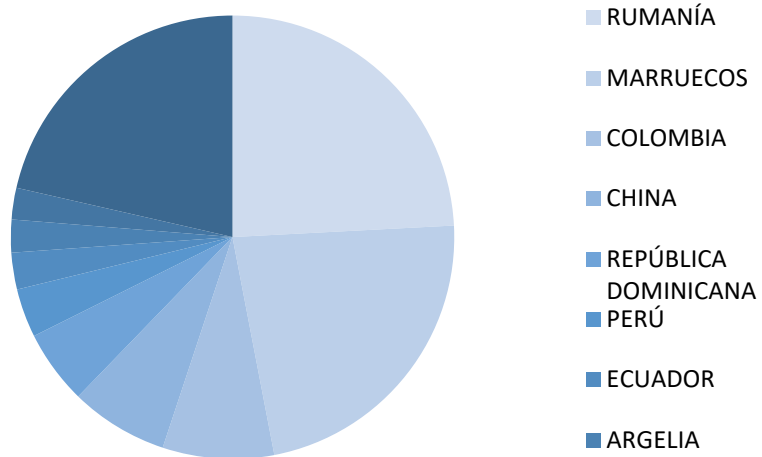
La mayor presencia de población extranjera en menores de 16 años representa en su mayoría a niños y niñas de la denominada segunda generación inmigrante, cuyos padres y madres se encuentran asentados en la ciudad y han formado aquí a sus familias.



La población procedente de Rumanía y Marruecos representa cerca del 50% del total de la población extranjera de la ciudad de Ávila, destacando además otras nacionalidades latinoamericanas y chinas.

PAÍS NACIONALIDAD	ÁVILA MUNICIPIO
RUMANÍA	1.091
MARRUECOS	1.029
COLOMBIA	366
CHINA	323
REPÚBLICA DOMINICANA	244
PERÚ	161
ECUADOR	120
ARGELIA	108
BOLIVIA	104
OTROS	967
TOTAL	4.513

Fuente: Observatorio Socioeconómico del Ayuntamiento de Ávila (Padrón 2017).



## 10. RIESGO DE EXCLUSIÓN

La exclusión social es un fenómeno multidimensional, que obedece a diferentes y múltiples factores y se concreta en diferentes ámbitos de la vida interconectados entre sí: económico, laboral, educativo, sociosanitario, de vivienda, relacional o político... La exclusión social, por tanto, no solo se refiere a la insuficiencia de recursos económicos, sino también a la dificultad de integración en el mercado del empleo y a la incapacidad de acceder a otros bienes básicos como la vivienda, la educación, la salud o a los propios derechos sociales.

Desde servicios sociales se detectan como áreas principalmente vulnerables las Zona de San Antonio y la Cacharra (Sector urbano 6) y Zona de Santo Tomás (Sector urbano 5).

Para poder dimensionar el fenómeno de la exclusión social en el municipio de Ávila partimos del análisis sociodemográfico de diferentes grupos de población que por su especial vulnerabilidad pueden verse afectados por procesos de exclusión. Son lo que denominamos **grupos de riesgo**, entre los que encontramos a:

- **Minorías étnicas.**
- **Personas sin hogar.**
- **Familias monoparentales con cargas familiares no compartidas.**
- **Mujeres víctimas de violencia de género.**
- **Menores con expediente de protección.**
- **Menores infractores.**

### Minorías étnicas

La minoría étnica predominante en el municipio de Ávila, como en el resto de Castilla y León, es la **comunidad gitana**. Una parte importante de la población gitana vive situaciones de exclusión social derivadas de determinadas deficiencias en ámbitos como la vivienda, la educación, el trabajo o la sanidad, y de actitudes de intolerancia y rechazo social por parte de la población. En concreto, se estima que en torno a un **30% de la población gitana se encuentra en situación o riesgo de exclusión social**. En Ávila capital, se contabilizaban 345 personas (0,59%); dato por debajo de la media regional (0,92 %). El 51,88% son mujeres y el 48,12% restante hombres.

En cuanto a la situación residencial, la mayor parte de la población gitana reside en la **zona surestede la capital** compartiendo espacios con familias no gitanas. En el año 2003 se contabilizaban un total de 67 viviendas habitadas por **familias gitanas. En ellas residían 88 unidades familiares**.

### Personas sin hogar

En base a los datos de Servicios Sociales, a fecha de mayo de 2017 existen un total de **30 personas en situación sin hogar** de las que 20 son hombres (67%) y 10 mujeres (33%)

### Familias monoparentales con cargas familiares no compartidas

Según el Censo de Población y Viviendas en 2001, el 3,41% de los núcleos familiares censados en Ávila capital estaban compuestos por un/a solo/a progenitor/a con uno o más menores a su cargo.

Esta tasa se encuentra por encima de la media regional (2,23%), aunque se aproxima a la media de las nueve capitales de provincia, que en el mismo año se situaba en 3,21%.

**El 79,6% de los núcleos monoparentales correspondían a mujeres solas con cargas familiares** (359 núcleos). La gran mayoría de estas mujeres (el 90%) tiene uno/a o dos hijos/as, representando un 50,42% las que tienen un único/a hijo/a. Por edad, el 84,96% tiene entre 30 y 44 años.

En lo que respecta a la situación económica, los núcleos familiares regidos por una mujer se sitúan en peor posición que los regidos por un hombre, al presentar las primeras un mayor desempleo y, por oposición, una menor ocupación. Mientras que el 94,56% de los hogares monoparentales regidos por un hombre el progenitor estaba ocupado y solo un 3,26 en situación de desempleo, en los hogares monoparentales matrifocales el 69,36% de las madres estaban ocupadas y un 11,70% desempleadas.

En estos últimos hogares, también es mayor el número de estudiantes, pensionistas y personas que trabajan en las tareas del hogar.

### Mujeres víctimas de violencia de género

Entre el 1 de enero de 2017 y el 31 de diciembre de ese mismo año, el número de denuncias por violencia de género presentadas en comisaría fueron 122. Las Órdenes dictadas 45.

El CGPJ da un número muy distinto de denuncias porque su cómputo se hace de forma diferente.

Las víctimas que residen en la ciudad de Ávila con medida de protección dictada son más porque pueden llegar de otra demarcación con ella o porque la duración se extiende en muchos casos hasta que finaliza el procedimiento judicial que puede dilatarse varios años.

### Menores con expediente de protección.

En el año 2004, según la memoria publicada por la Gerencia de Servicios Sociales, 85 menores de la provincia de Ávila tenían expediente de protección y 59 estaban bajo tutela. En ambos casos, la tasa por 100.000 menores de 18 años se sitúa por debajo de la media regional.

### Menores infractores.

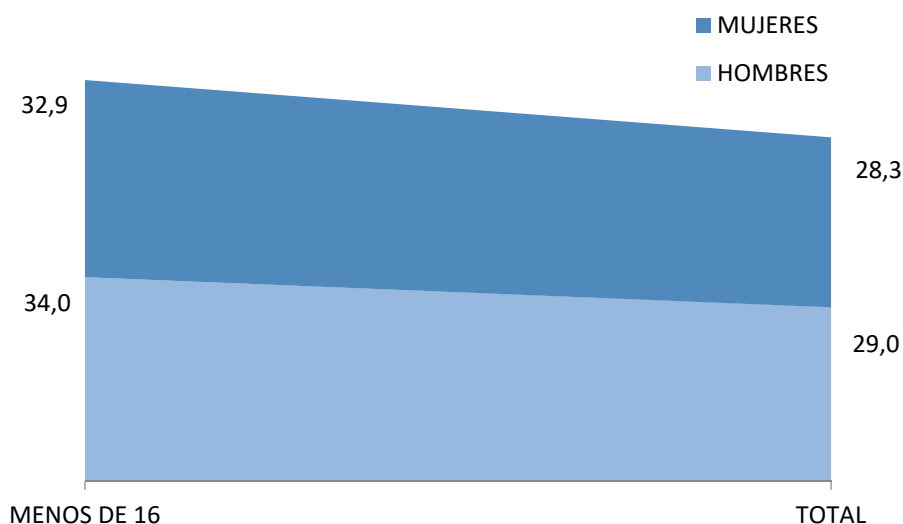
En el año 2017. En la provincia de Ávila se constató un total de jóvenes infractores (de 14 a 18 años) de 89 menores, de los cuales 19 fueron niñas/adolescentes y 70 varones.

En el municipio de Ávila, durante el año 2017 los menores infractores fueron 17, 15 varones y 2 niñas/adolescentes. Con 21 expedientes abiertos.

Tres de los varones tienen más de un expediente abierto.

ESPAÑA	EDAD	2010	2011	2012	2013	2014	2015
HOMBRES	MENOS DE 16	31,7	30,4	30,9	33,4	35,4	34,0
	TOTAL	25,5	26,1	27,3	27,9	29,4	29,0
MUJERES	MENOS DE 16	33,5	32,9	32,0	30,4	35,3	32,9
	TOTAL	26,7	27,4	27,2	26,7	29,9	28,3

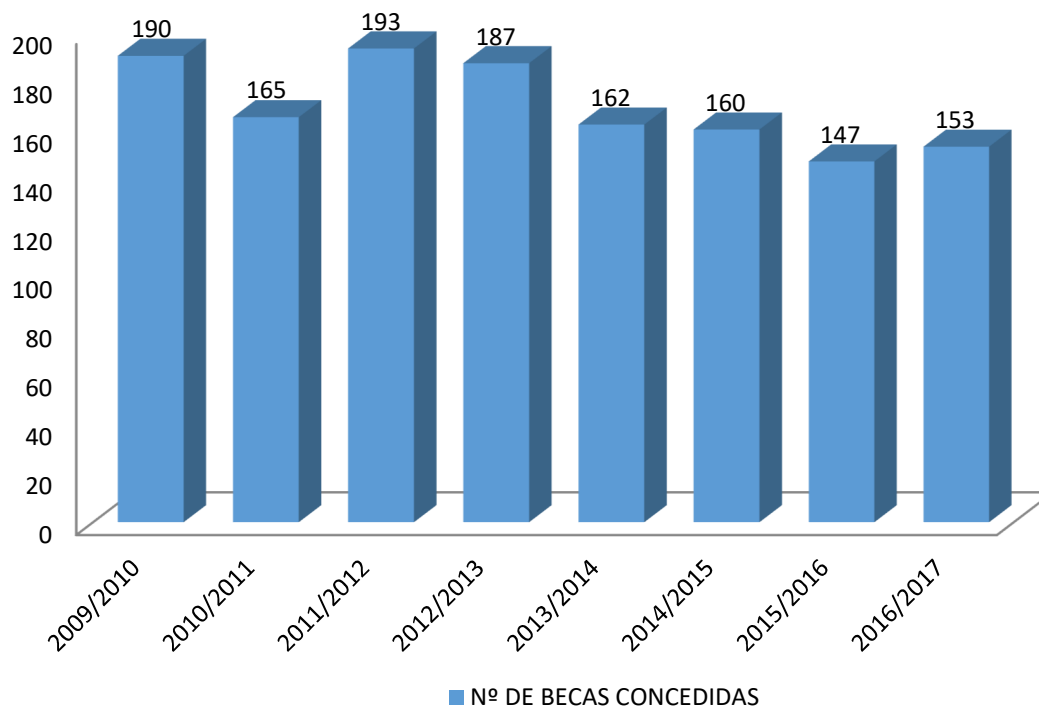
Fuente: Observatorio Socioeconómico del Ayuntamiento de Ávila a partir de la Estadística Población en riesgo de pobreza y exclusión social (Europa 2020 – AROPE). INE 2015.



Como datos de interés que ilustran el aspecto de Pobreza / Riesgo de exclusión social, se muestran las tablas correspondientes a prestaciones/ayudas/recursos municipales encaminados a paliar déficit económico de las familias con menores a cargo:

BECAS DE COMEDOR	
2009/2010	190
2010/2011	165
2011/2012	193
2012/2013	187
2013/2014	162
2014/2015	160
2015/2016	147
2016/2017	153

FUENTE: Servicios Sociales Ayto. de Ávila.



FUENTE: Servicios Sociales Ayto. de Ávila.

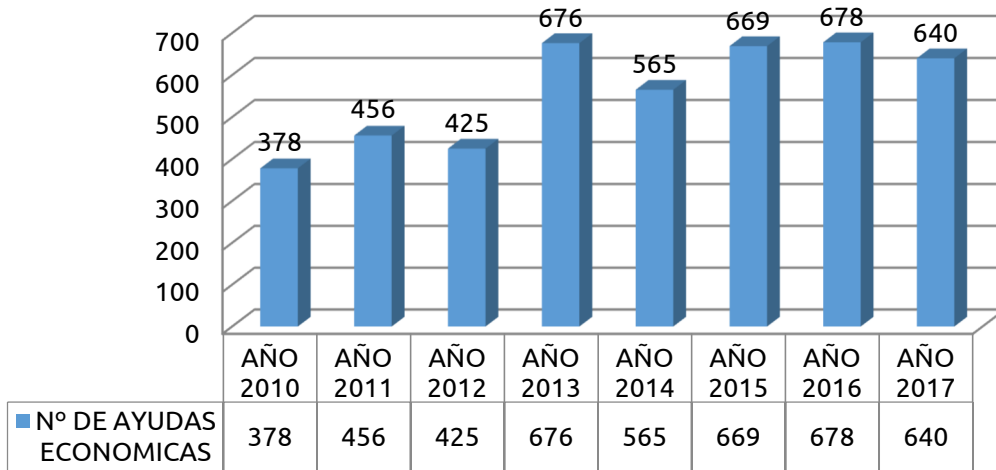
#### AYUDAS ECONOMICAS

AÑO	Nº AYUDAS	IMPORTE
2010	378	136.630 €
2011	456	255.842 €
2012	425	252.301 €
2013	676	343.500 €
2014	565	336.790 €
2015	669	342.000 €
2016	678	327.947 €

FUENTE: Servicios Sociales Ayto. de Ávila. (entre un 85% y un 95% destinadas a familias con menores a cargo)

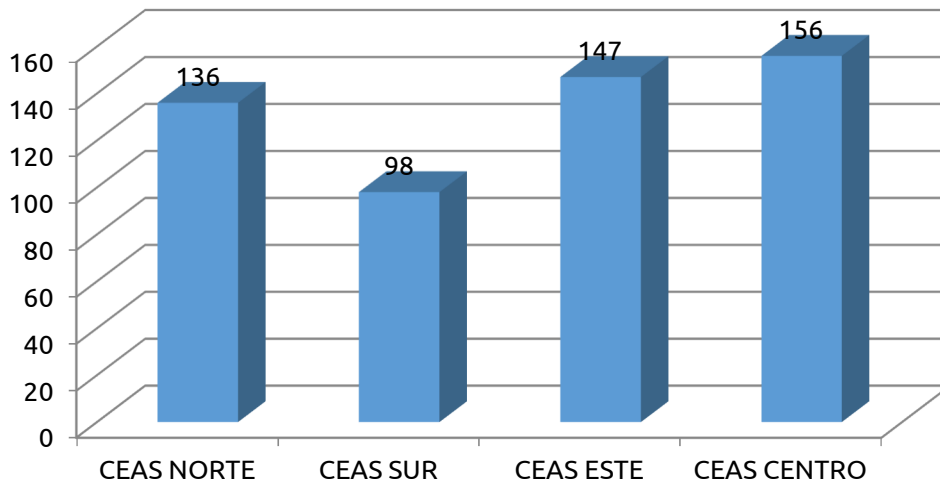


### Nº DE AYUDAS ECONOMICAS



FUENTE: Servicios Sociales Ayto. de Ávila.

### FAMILIAS BENEFICIARIAS DE BANCO DE ALIMENTOS 2017



FUENTE: Servicios Sociales Ayto. de Ávila.

## ANALISIS DAFO

### DEBILIDADES:

- ✓ **POBLACIÓN ENVEJECIDA.**
- ✓ **ESCASAS ALTERNATIVAS LABORALES PARA JÓVENES QUE NO DESEAN CONTINUAR ESTUDIOS TRAS LA ESO.**
- ✓ **INSEUFICIENTES CANALES DE PARTICIPACIÓN PARA PERSONAS DESFAVORECIDAS QUE CONTEMPLAN SUS BARRERAS (DESEMPLEO, DESCONOCIMIENTO DE IDIOMA, ESCASA FORMACION Y DESTREZAS...)**
- ✓ **NECESIDAD DE RENOVACION SOCIAL, FÍSICA Y ECONÓMICA DE LAS ZONAS URBANAS MÁS DESFAVORECIDAS.**
- ✓ **EXISTENCIA DE FAMILIAS EN DIFICULTAD PERTENECIENTES A MINORIAS ETNICAS.**
- ✓ **ALTO NIVEL DE ABSENTISMO ESCOLAR ENTRE NIÑOS/AS GITANOS.**
- ✓ **ESCASOS MOVIMIENTOS Y VIAS DE PARTICIPACION INFANTIL Y JUVENIL.**
- ✓ **FALTA DE ESPACIOS CERRADOS DE OCIO EN ÉPOCA INVERNAL.**

### AMENAZAS:

- ✓ **DECRECIMIENTO POBLACIONAL A MEDIO PLAZO.**
- ✓ **FUGA DE JÓVENES CUALIFICADOS.**
- ✓ **APARICION DE DE NÚCLEOS DE EXCLUSIÓN SOCIAL VINCULADOS A SITUACIONES DE DESEMPLEO Y CONCENTRACIÓN DE POBLACIÓN INMIGRANTE NO INTEGRADA EN LA COMUNIDAD.**
- ✓ **SALIDA DE LA CIUDAD DEL SECTOR JUVENIL POR FALTA DE OPCIONES FORMATIVAS Y LABORALES.**

#### **FORTALEZAS:**

- ✓ **CALIDAD DE VIDA.**
- ✓ **COMUNIDAD TRANQUILA Y SEGURA CON UN BAJO NIVEL DELINCUENCIAL.**
- ✓ **AMPLIA OFERTA DE VIVIENDA PARA ACOGER POBLACION.**
- ✓ **SUFICIENTE OFERTA EDUCATIVA (PÚBLICA Y PRIVADA).**
- ✓ **ALTO GRADO DE IMPLICACIÓN DE LA CIUDADANÍA Y LAS ASOCIACIONES EN LA GESTIÓN DE LA CIUDAD.**
- ✓ **BUEN NIVEL PARTICIPATIVO DE LAS MUJERES EN EL MUNICIPIO.**
- ✓ **BAJAS TASAS DE ABSENTISMO Y ABANDONO ESCOLAR.**
- ✓ **LARGA EXPERIENCIA MUNICIPAL EN EL DESARROLLO DE ACTUACIONES DESTINADAS A APOYAR A PERSONAS CON DIFERENTES TIPOS DE DISCAPACIDAD.**

#### **OPORTUNIDADES:**

- ✓ **IMPULSO DE NUEVOS MODELOS Y POLITICAS DIRIGIDAS A LA INCLUSION SOCIAL.**
- ✓ **PONER EN VALOR LA RIQUEZA MULTICULTURAL QUE APORTA LA POBLACION EXTRANJERA.**
- ✓ **PONER LOS MEDIOS Y RECURSOS IDONEOS PARA FIJAR LA POBLACIÓN JOVEN Y GARANTIZAR ASI LA REGENERACIÓN POBLACIONAL.**
- ✓ **CONTAR CON VARIOS PROYECTOS Y PREMIOS PROCEDENTES DE ACCESIBILIDAD, PARA GENERAR INICIATIVAS DE BUENAS PRÁCTICAS EN EL ÁMBITO DE LA INCLUSIÓN SOCIAL.**
- ✓ **IMPULSO DE ACTUACIONES PARA FAVORECER LA INFORMACIÓN Y PARTICIPACIÓN DE LOS NIÑOS/AS Y ADOLESCENTES EN LA CIUDAD.**

## FUENTES Y METODOLOGÍA

- Instituto Nacional de Estadística: Demografía y Población, Padrón continuo. Encuesta de Población Activa. Encuesta de condiciones de vida.
- Servicio Público de Empleo Estatal: Desempleo y Mercado Laboral.
- Boletín de Estadísticas Laborales. Ministerio de Sanidad, Servicios Sociales e Igualdad, Imserso.
- Junta de Castilla y León: Dirección General de Estadística, Gerencia de Servicios Sociales y Dirección Provincial de Educación.
- Ayuntamiento de Ávila: Padrón Municipal, Servicios Sociales Municipales y Observatorio Socioeconómico.
- Plan Estratégico de Igualdad de Oportunidades para personas con Discapacidad de Castilla y León.
- Memoria I Plan Municipal de Infancia de la ciudad de Ávila.
- Estrategia de Desarrollo Urbano Sostenible e Integrado de la ciudad de Ávila.
- **Metodología:** La metodología utilizada, así como la elaboración de tablas y gráficos se dispone desde el Observatorio Socioeconómico y el Área de Infancia del Ayuntamiento de Ávila.